

IDENTIFICATION OF PARTS
ОЗНАЧЕНИЕ НА ЧАСТИТЕ
IDENTIFICACIE DILU
PRIKAZ DIJELOVA
AZ ALKATRÁSZEK
MEGNEVEZÉSE
CZEŚCI SKŁADOWE
IDENTIFICAREA
COMPONENTELOR
ПРЕДНАЗНАЧЕНИЕ ЧАСТЕЙ
СИСТЕМА

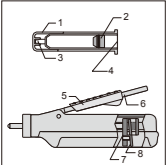


Fig. 1 slika 1 рис. 1 Фиг. 1 1. ábra obr. 1 rys. 1

DIRECTIONS FOR USE
НАСОКИ ЗА УПОТРЕБА
NAVOD K POUŽITÍ
UPUTE ZA UPORABU
HASZNÁLATI ÚTMUTATÓ
INSTRUKCJA STOSOWANIA
INSTRUCȚIILE DE FOLOSIRE
ИНСТРУКЦИЯ ПО
ЭКСПЛУАТАЦИИ

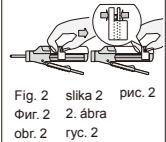


Fig. 2 slika 2 рис. 2 Фиг. 2 2. ábra obr. 2 rys. 2

Marka Jelzőszék
Маркер Знак
Značky Označe Otmeki



Fig. 3 slika 3 рис. 3 Фиг. 3 3. ábra obr. 3 rys. 3

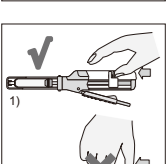


Fig. 4 slika 4 рис. 4 Фиг. 4 4. ábra obr. 4 rys. 4

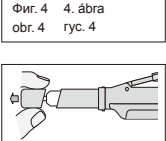


Fig. 5 slika 5 рис. 5 Фиг. 5 5. ábra obr. 5 rys. 5

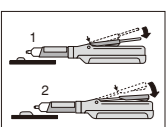


Fig. 6 slika 6 рис. 6 Фиг. 6 6. ábra obr. 6 rys. 6

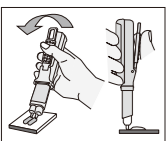


Fig. 7 slika 7 рис. 7 Фиг. 7 7. ábra obr. 7 rys. 7

Paste Pak Dispenser

For use only by a dental professional in the recommended indications.

Paste Pak Delivery System consists of Paste Pak Dispenser and the special Paste Pak cartridge. Paste Pak Dispenser enables you to dispense material easily and correctly from the cartridge.

RECOMMENDED INDICATIONS

Dispensing material from GC special Paste Pak cartridges.

IDENTIFICATION OF PARTS

(Paste Pak Cartridge)
1. Cover 2. Inner plunger 3. Cartridge tip (Paste Pak Dispenser)
4. Piston 5. Adjusting guide 6. Lever
7. Sliding block 8. Piston release (Fig.1)

Before use
1. Remove the fixing tape placed between the main part and lever of the dispenser.
2. Remove the V shaped board from the underside of the dispenser.

DIRECTIONS FOR USE

1. Make sure that the piston is completely retracted into the dispenser. (Fig.2)

Note:
To retract the piston, hold both the sliding block and piston release (on the underside of the dispenser) with fingers and pull them back together.

2. Paste Pak Cartridge Loading. (Fig.3)

a. Ensure the mark on the cartridge lines up with the mark on the Paste Pak Dispenser as illustrated.

b. Then turn the cartridge fully to the right position.

Note:
To remove the cartridge, retract the piston fully and turn the cartridge back to the marked positions.

3. After cartridge loading, push the piston release forward until it stops. (Fig.4)

a. Push the piston release forward.

b. Do not push the upper side.

4. Remove the cover. (Fig.5)

5. a) Depress the lever to dispense the required amounts of paste onto the mixing pad.

Note:
1) Before dispensing the first material from a new cartridge or when dispensing after a long interval, bleed the pastes in order to prevent the incorporation of air bubbles into the material.

2) The adjusting guide can be moved forwards or backwards to change the quantity of material to be dispensed. (Fig.6)
1. Position of adjusting guide for a smaller quantity
2. Position of adjusting guide for a larger quantity

b) While depressing the lever, level and cut off the extruded material by moving the cartridge and dispenser to an upright position on the mixing pad. (Fig.7) When the lever is released after dispensing, residual pastes at the tips are retracted into the cartridge. Replace the cartridge cover.

Note:
1) The amount of residual material in the cartridge can be confirmed by the position of the sliding block on the underside of the dispenser. If the cartridge has translucent tips, the residual amount can also be confirmed by the position of the inner plunger seen through the cartridge tips.
2) Do not drop the dispenser with the cartridge. Otherwise the cartridge may be damaged.

Cleaning / Sterilization of Paste Pak Dispenser

1) Clean the dispenser and adjusting guide with gauze soaked in alcohol.
2) The dispenser may be steam autoclaved at 121-135°C (250-275°F) for 10 to 30 minutes or disinfected using alcohol. (Please remove the adjusting guide and the cartridge before autoclaving the dispenser). The use of various chemical disinfectants / sterilants may cause damage to the dispenser and therefore is not recommended.

Note:
After autoclaving, the piston release of the dispenser may not easily be moved forwards and backwards by fingers. In such a case, slide the piston release forward until it stops. Apply a very small quantity of petroleum jelly onto the entire surface of the piston. Do not apply excess petroleum jelly. Then move the piston release back and forth a few times to ensure smooth movement.

PACKAGE

1 piece

CAUTION

1. In rare cases metal may cause sensitivity to some persons. If such reactions are experienced, discontinue the use of the product (nickel-plated aluminum) and refer to a physician.
2. Store Paste Pak Dispenser away from chemicals such as iodine tincture containing halogen element. Otherwise the dispenser may discolor.

Last revised : 01/2010



Fig. 6 slika 6 рис. 6 Фиг. 6 6. ábra obr. 6 rys. 6

Paste Pak Dispenser

За употреба само од денатлни специлисти за препоручаните индикации.

Доziraciata sistema Paste Pak се состои од специален дозатор, наречен Paste Pack Dispenser и специален Paste Pak патрон. Дозаторът Paste Pak ви позволява лесно и прецизно да доzirате материала од патрона.

ПРЕПОРУЧИТЕЛНИ ИНДИКАЦИИ
Дозиране на материал од специалните патрони Paste Pak на GC.

ОЗНАЧЕНИЕ НА ЧАСТИТЕ

(Paste Pak Патрон)
1. Квпачка 2. Втрешно бутало 3. Накрайник (Paste Pak Дозатор)
4. Бутало 5. Плъзгач 6. Дозирац лост
7. Блокиращ лост 8. Отключващ лост (Фиг. 1)

Преди употреба

1. Сваелте фиксирацата лента, поставена между основното тяло и доzirациия лост на дозатора.
2. Сваелте V-образната лента од долната страна на дозатора.

НАСОКИ ЗА УПОТРЕБА

1. Уверете се, че буталото е напълно прибрано в дозатора. (Фиг. 2)
Забележка:
За да доzirате буталото назад, хванете едновременно блокирашиа и отключващия лост (от долната страна на дозатора) с пръсти и ги издърпайте назад.

2. Зареджедане на патрона в Paste Pak дозатора. (Фиг. 3)
а. Уверете се, че маркера на патрона и този на Paste Pak дозатора съвпадат, както е показано.

б. След това завъртете патрона до крайно дясно положение.

Забележка:
За да извадите патрона, издърпайте докрай буталото и завъртете патрона до отбелязаната позиция.

3. След зареджедането на патрона, натиснете отключващия лост напред докато спре. (Фиг. 4)

а. Натиснете отключващия лост напред.

б. Не бутайте горната страна.

4. Сваелте калачката. (Фиг. 5)

5. а) Натиснете лоста за доzirане на желаното количество од пастите върху смесителното блокче.

Забележка:
1)Преди доzirане на материала од нов патрон или след продължителен интервал от време, изкарийте малко паста, за да предотвратите включване на въздушни мехурчета в материала.

2)Чрез преместване на плъзгача напред-назад, може да промените количеството на доzirания материал. (Фиг. 6)
1. Позиция на плъзгача за по-малко количество.
2. Позиция на плъзгача за по-големо количество.

б) Докато натискате лоста, изправете и отк-счете екструдирания материал од накрайника на патрона.

3. След придвижване на патрона и дозатора в изправно положение върху блокчето за размесане. (Фиг. 7)
Когато отпуснете лоста след доzirане, остатъчната паста в накрайника се прибира в патрона. Поставете отново калачката на патрона.

Note:
1)Количеството на пастата в патрона може да се провери, чрез позицията на блокиращия лост от долната страна на дозатора. Ако патронът има прозрачен край, може да се види количеството на останалата паста и според позицията на вътрешното бутало.
2)Не изпускате патрона с дозатора. В противен случай патронът може да се повреди.

Почистване / Стерилизиране на Paste Pak дозатора

1. Почистете дозатора и плъзгача с марля, напоена в алкохол.
2. Дозаторът може да се автоклавира при 121-135°C (250-275°F) за 10 до 30 минути или да се дезинфекцира с алкохол. (Моля сваелте плъзгача и патрона преди да автоклавирае дозатора.) Употреба на различни химични дезинфектанти/ стерилизатори може да увреди дозатора и затова не се препоръчва.
Забележка:
След автоклавиране, отключващият лост може да не се движи лесно напред и назад с пръсти. В такъв случай, придвижете лоста максимално напред. Поставете съвсем малко вазелин върху цялата повърхност на буталото. Не поставяйте прекалено много вазелин. След това предвижете лоста напред назад няколко пъти за да осигурите плавно движение.

ОПАКОВКА

1 брой

ВНИМАНИЕ

1. В редки случаи, металът може да причини свръхчувствителност у някои хора. В такъв случай, прекратете употребата на продукта (никелиран алуминий) и потърсете лекарска помощ.
2. Съхранявайте Paste Pak дозатора далеч от химикали, като йодна тинктура, съдържащи халогенни елементи. В противен случай дозаторът може да се оцвети.

Последна редакция : 01/2010

Paste Pak Dispenser

K použití pouze ve stomatologické praxi v doporučených indikacích.

Paste Pak dávkovací systém se skládá z Paste Pak dávkovače a Paste Pak kartuše. Paste Pak Dispenser (dávkovač) Vám umožní jednoduše a správně dávkovány z kartuše.

DOPORUČENÉ INDIKACE

Dávkování materiálu ze speciálních kartuší Paste Pak od GC.

IDENTIFICACE DÍLŮ

(Paste Pak kartuše)
1. Poklopac 2. Zátka 3. Koncovka kartuše (Paste Pak dávkovač)
4. Píst 5. Jezdec 6. Páka
7. Posuvný blok 8. Zpětná páka (obr. 1)

Před použitím

1. Odstraňte fixační pásku umístěnou mezi hlavní částí a páčkou dávkovače.
2. Odstraňte karton ve tvaru V ze spodní strany dávkovače.

ÚPUTE ZA UPORABU

1. Proveriti da je pištolj potpuno utisnut u dozor. (slika 2) (obr. 2)
Poznamka:
Za uvlačenje pištolja prstima držati zatvarać i polugu za otpuštanje (na donjoj strani dozatora) i povući ih zajedno prema natrag.

2. Postavljanje Paste Pak patrona. (slika 3)
a. Osigurati da se oznaka na patroni poklapa s oznakom na Paste Pak dozatoru kako je prikazano.

b. Zatim patronu okrenuti u pravi položaj.
Pažnja:
Za skidanje patrona pištolj potpuno uvući i patronu okrenuti natrag na označene položaje.

3. Nakon postavljanja patrona polugu za otpuštanje pomaknuti prema naprijed dok se ne zaustavi. (slika 4)

a. Pritisnuti prednju stranu poluge za otpuštanje.
b. Ne gurati goru stranu.

4. Ostripani poklopac. (slika 5)
5. a) Pritisnuti polugu kako se u istisnula potrebna količina pasti na podlogu za miješanje.

Pažnja:
1) Prije doziranja prvog materijala iz nove patrona ili pri doziranju nakon duge pauze valja istisnuti malu količinu epr paste kako bi se spriječio stvaranje mjehurčica zraka u materijalu.

2) Hvataljka za prst može se pokretati prema naprijed ili natrag za mijenjanje količine materijala za doziranje.

3) Hvataljka za prste za manju količinu
a. Položaj hvataljke za prste za veću količinu
b. Pritisku na polugu poravnati i odostrani istisnuti materijal postavljajući patronu i dozatora u okomiti položaj na podlozi za miješanje. (slika 7) Kad se nakon doziranja poluga otpusti, ostaci paste na vrhu vraćaju se u patronu. Patronu ponovno poklopti.

Pažnja:
1) Količina preostalog materijala u patroni može se utvrditi položajem kliznog zatvarača na donjoj strani dozatora. Budući da vrh patrona ima prozirne vrhove, preostala količina materijala može se također utvrditi položajem unutrašnjeg klipa koji se kroz njih vidi.

2) Ne ispuštajte dozor s kartušu. Kartuše by mohla být poškozena.

Poznamka:
1) Množství zbytkového materiálu v kartuši může být posouzeno dle pozice posuvného bloku na spodní straně aplikátoru. Jelikož má kartuše průhledné koncovky, může být zbytkové množství zjištěno také dle pozice zátky, viditelné v koncovce kartuše.

2) Neupustíte aplikátor s kartušu. Kartuše by mohla být poškozena.

3) Před použitím vytlačení materiálu z nové kartuše nebo po delším nepoužívání vložte z kartuše malé množství past, aby se vyvarovali začlenění vzduchových bublin do materiálu.

4) Před použitím vložte pastu do míšacího podložku.
5) a) Stlačte páku a nadávkujte požadované množství past na míchací podložku.

Pažnja:
1) Prije doziranja prvog materijala iz nove patrona ili pri doziranju nakon duge pauze valja istisnuti malu količinu epr paste kako bi se spriječio stvaranje mjehurčica zraka u materijalu.

2) Hvataljka za prst može se pokretati prema naprijed ili natrag za mijenjanje količine materijala za doziranje.

3) Hvataljka za prste za manju količinu
a. Položaj hvataljke za prste za veću količinu
b. Pritisku na polugu poravnati i odostrani istisnuti materijal postavljajući patronu i dozatora u okomiti položaj na podlozi za miješanje. (slika 7) Kad se nakon doziranja poluga otpusti, ostaci paste na vrhu vraćaju se u patronu. Patronu ponovno poklopti.

Pažnja:
1) Količina preostalog materijala u patroni može se utvrditi položajem kliznog zatvarača na donjoj strani dozatora. Budući da vrh patrona ima prozirne vrhove, preostala količina materijala može se također utvrditi položajem unutrašnjeg klipa koji se kroz njih vidi.

2) Ne ispuštajte dozor s kartušu. Kartuše by mohla být poškozena.

Čištění / sterilizacija Paste Pak dávkovače

1) Vyčistěte dávkovač a jezdec gázou namočenou v alkoholu.
2) Aplikátor může být autoklavován při 121–135°C (250-275°F) po dobu 10 - 30 minut nebo dezinfikován za použití alkoholu. (Prosím odstraňte jezdec a kartuši před vložením dávkovače do autoklavu). Použití různých chemických dezinfekčních / sterilizačních prostředků může způsobit poškození dávkovače a proto není doporučeno.

Poznamka:
1) Množství zbytkového materiálu v kartuši může být posouzeno dle pozice posuvného bloku na spodní straně aplikátoru. Jelikož má kartuše průhledné koncovky, může být zbytkové množství zjištěno také dle pozice zátky, viditelné v koncovce kartuše.
2) Neupustíte aplikátor s kartušu. Kartuše by mohla být poškozena.

BALENÍ

1 kus

UPOZORNĚNÍ

1. V ojedinělých případech může kov způsobit citlivost u některých osob. Jestliže je zaznamenána taková reakce, ukončete použití produktu (poniklovanej hliníky) a vyhleďte lékaře.
2. Uchovávejte Paste Pak Dispenser mimo dosah chemikálii jako je jodová tinktura obsahující halogenovou soľku. Dávkovač by mohl být zabenven.

Poslední upravené : 01/2010

Paste Pak Dispenser

Samo za stručnu stomatološku uporabu u preporučenim indikacijama.

Paste Pak sustav sastoji se od Paste Pak dozatora i posebne Paste Pak kartuše. Paste Pak dozator omogućuje točno i lako doziranje materijala iz patrona.

PREPORUČENE INDIKACIJE

Doziranje materijala iz specijalnih GC Paste Pak patrona.

PRIKAZ DIJELOVA

(Paste Pak patrona)
1. Zárókap 2. Unutarnji klip 3. Vrh patrona (Paste Pak dozator)
4. Pištolj 5. Hvataljka za prste 6. Poluga
7. Klizni zatvarač 8. Poluga za otpuštanje (slika 1)

Prje uporabe

1. Odstraniti traku za fiksiranje između glavnog dijela i poluge dozatora.
2. Odstraniti ploču u obliku slova V s donje strane dozatora.

UPUTE ZA UPORABU

1. Proveriti da je pištolj potpuno utisnut u dozator. (slika 2) (obr. 2)
Poznamka:
Za uvlačenje pištolja prstima držati zatvarać i polugu za otpuštanje (na donjoj strani dozatora) i povući ih zajedno prema natrag.

2. Postavljanje Paste Pak patrona. (slika 3)
a. Osigurati da se oznaka na patroni poklapa s oznakom na Paste Pak dozatoru kako je prikazano.

b. Zatim patronu okrenuti u pravi položaj.
Pažnja:
Za skidanje patrona pištolj potpuno uvući i patronu okrenuti natrag na označene položaje.

3. Nakon postavljanja patrona polugu za otpuštanje pomaknuti prema naprijed dok se ne zaustavi. (slika 4)

a. Pritisnuti prednju stranu poluge za otpuštanje.
b. Ne gurati goru stranu.

4. Ostripani poklopac. (slika 5)
5. a) Pritisnuti polugu kako se u istisnula potrebna količina pasti na podlogu za miješanje.

Pažnja:
1) Prije doziranja prvog materijala iz nove patrona ili pri doziranju nakon duge pauze valja istisnuti malu količinu epr paste kako bi se spriječio stvaranje mjehurčica zraka u materijalu.

2) Hvataljka za prst može se pokretati prema naprijed ili natrag za mijenjanje količine materijala za doziranje.

3) Hvataljka za prste za manju količinu
a. Položaj hvataljke za prste za veću količinu
b. Pritisku na polugu poravnati i odostrani istisnuti materijal postavljajući patronu i dozatora u okomiti položaj na podlozi za miješanje. (slika 7) Kad se nakon doziranja poluga otpusti, ostaci paste na vrhu vraćaju se u patronu. Patronu ponovno poklopti.

Pažnja:
1) Količina preostalog materijala u patroni može se utvrditi položajem kliznog zatvarača na donjoj strani dozatora. Budući da vrh patrona ima prozirne vrhove, preostala količina materijala može se također utvrditi položajem unutrašnjeg klipa koji se kroz njih vidi.

2) Ne ispuštite dozor s kartušu. Kartuše by mohla být ošteti.

Poznamka:
1) Množství zbytkového materiálu v kartuši může být posouzeno dle pozice posuvného bloku na spodní straně aplikátoru. Jelikož má kartuše průhledné koncovky, může být zbytkové množství zjištěno také dle pozice zátky, viditelné v koncovce kartuše.

2) Neupustíte aplikátor s kartušu. Kartuše by mohla být poškozena.

3) Před použitím vytlačení materiálu z nové kartuše nebo po delším nepoužívání vložte z kartuše malé množství past, aby se vyvarovali začlenění vzduchových bublin do materiálu.

4) Před použitím vložte pastu do míšacího podložku.
5) a) Stlačte páku a nadávkujte požadované množství past na míchací podložku.

Pažnja:
1) Prije doziranja prvog materijala iz nove patrona ili pri doziranju nakon duge pauze valja istisnuti malu količinu epr paste kako bi se spriječio stvaranje mjehurčica zraka u materijalu.

2) Hvataljka za prst može se pokretati prema naprijed ili natrag za mijenjanje količine materijala za doziranje.

3) Hvataljka za prste za manju količinu
a. Položaj hvataljke za prste za veću količinu
b. Pritisku na polugu poravnati i odostrani istisnuti materijal postavljajući patronu i dozatora u okomiti položaj na podlozi za miješanje. (slika 7) Kad se nakon doziranja poluga otpusti, ostaci paste na vrhu vraćaju se u patronu. Patronu ponovno poklopti.

Pažnja:
1) Količina preostalog materijala u patroni može se utvrditi položajem kliznog zatvarača na donjoj strani dozatora. Budući da vrh patrona ima prozirne vrhove, preostala količina materijala može se također utvrditi položajem unutrašnjeg klipa koji se kroz njih vidi.

2) Ne ispuštite dozor s kartušu. Kartuše by mohla být ošteti.

Čišćenje / sterilizacija Paste Pak dozatora

1) Dozor i hvataljku za prste očistiti gazom namočenom u alkoholu.
2) Dozor se može sterilizirati u autoklavu pri 121-135°C 10-30 minuta ili dezinficirati alkoholom. (Molimo odstraniti hvataljku za prste i patronu prije stavljanja dozatora u autoklav) Uporaba različitih kemijskih sredstva za dezinfekciju / sterilizaciju može oštetiti dozor, pa se ne preporuča.

Požnja:
1) Prije doziranja prvog materijala iz nove patrona ili pri doziranju nakon duge pauze valja istisnuti malu količinu epr paste kako bi se spriječio stvaranje mjehurčica zraka u materijalu.

2) Hvataljka za prst može se pokretati prema naprijed ili natrag za mijenjanje količine materijala za doziranje.

3) Hvataljka za prste za manju količinu
a. Položaj hvataljke za prste za veću količinu
b. Pritisku na polugu poravnati i odostrani istisnuti materijal postavljajući patronu i dozatora u okomiti položaj na podlozi za miješanje. (slika 7) Kad se nakon doziranja poluga otpusti, ostaci paste na vrhu vraćaju se u patronu. Patronu ponovno poklopti.

Pažnja:
1) Količina preostalog materijala u patroni može se utvrditi položajem kliznog zatvarača na donjoj strani dozatora. Budući da vrh patrona ima prozirne vrhove, preostala količina materijala može se također utvrditi položajem unutrašnjeg klipa koji se kroz njih vidi.

2) Ne ispuštite dozor s kartušu. Kartuše by mohla být ošteti.

PAKIRANJE

1 komad

UPOZORENJE

1. U rijetkim slučajevima metal može izazvati osjetljivost kod nekih osoba. U slučaju takvih reakcija valja prekinuti uporabu proizvoda (niklom presvućeni aluminij) i potražiti liječnika.
2. Paste Pak dozator čuvati daleko od kemikalija kao što je tinktura joda koja sadrži halogeni element, jer može doći do promjene boje dozatora.

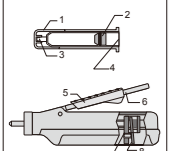
Zadnje izdanje : 01/2010

Paste Pak Dispenser

Felhasználását csak szakképzett fogászati személyzetnek javasoljuk a megadott felhasználási területen.

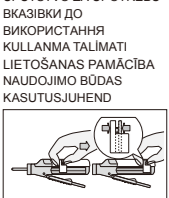
A Paste Pak adagolórendszer Paste Pak adagolóból és Paste Pak patronokból áll. A Paste Pak adagoló lehetővé teszi a patronos anyagok könnyű és pontos

URČENIE ČÁSTI POIMENOVANJE DELOV PRIKAZ DELOVA ПОЗНАЧЕННЯ ЧАСТИН PARÇALARIN TANIMI SASTAVDALU IDENTIFIKACIJA DALIU IDENTIFIKACIJA TOOTEOSAD



obr. 1 Рис. 1 Pav. 1 Слика 1 Šek.1 Joon.1 слика 1 1.att.

NAVOD NA POUZITJE NAVODILA ZA UPORABO UPUTSTVO ZA UPOTREBU ВКАЗІВКИ ДО ВИКОРИСТАННЯ KULLANMA TALIMATI LIETOSANAS PAMĄCIJA NAUDOJIMO BŪDAS KASUTUSJUHEND



obr. 2 Рив. 2 Пав. 2 Слика 2 Šek. 2 Joon.2 слика 2 2.att.

rysky Zaznamki Označke Примітки Isaretler Apzımlımlar Zensakl aaavaaaa



obr. 3 Рив. 3 Пав. 3 Слика 3 Šek. 3 Joon.3 слика 3 3.att.

1) 2) 3) 4) 5) 6) 7) 8) 9) 10) 11) 12) 13) 14) 15) 16) 17) 18) 19) 20) 21) 22) 23) 24) 25) 26) 27) 28) 29) 30) 31) 32) 33) 34) 35) 36) 37) 38) 39) 40) 41) 42) 43) 44) 45) 46) 47) 48) 49) 50) 51) 52) 53) 54) 55) 56) 57) 58) 59) 60) 61) 62) 63) 64) 65) 66) 67) 68) 69) 70) 71) 72) 73) 74) 75) 76) 77) 78) 79) 80) 81) 82) 83) 84) 85) 86) 87) 88) 89) 90) 91) 92) 93) 94) 95) 96) 97) 98) 99) 100) 101) 102) 103) 104) 105) 106) 107) 108) 109) 110) 111) 112) 113) 114) 115) 116) 117) 118) 119) 120) 121) 122) 123) 124) 125) 126) 127) 128) 129) 130) 131) 132) 133) 134) 135) 136) 137) 138) 139) 140) 141) 142) 143) 144) 145) 146) 147) 148) 149) 150) 151) 152) 153) 154) 155) 156) 157) 158) 159) 160) 161) 162) 163) 164) 165) 166) 167) 168) 169) 170) 171) 172) 173) 174) 175) 176) 177) 178) 179) 180) 181) 182) 183) 184) 185) 186) 187) 188) 189) 190) 191) 192) 193) 194) 195) 196) 197) 198) 199) 200) 201) 202) 203) 204) 205) 206) 207) 208) 209) 210) 211) 212) 213) 214) 215) 216) 217) 218) 219) 220) 221) 222) 223) 224) 225) 226) 227) 228) 229) 230) 231) 232) 233) 234) 235) 236) 237) 238) 239) 240) 241) 242) 243) 244) 245) 246) 247) 248) 249) 250) 251) 252) 253) 254) 255) 256) 257) 258) 259) 260) 261) 262) 263) 264) 265) 266) 267) 268) 269) 270) 271) 272) 273) 274) 275) 276) 277) 278) 279) 280) 281) 282) 283) 284) 285) 286) 287) 288) 289) 290) 291) 292) 293) 294) 295) 296) 297) 298) 299) 300) 301) 302) 303) 304) 305) 306) 307) 308) 309) 310) 311) 312) 313) 314) 315) 316) 317) 318) 319) 320) 321) 322) 323) 324) 325) 326) 327) 328) 329) 330) 331) 332) 333) 334) 335) 336) 337) 338) 339) 340) 341) 342) 343) 344) 345) 346) 347) 348) 349) 350) 351) 352) 353) 354) 355) 356) 357) 358) 359) 360) 361) 362) 363) 364) 365) 366) 367) 368) 369) 370) 371) 372) 373) 374) 375) 376) 377) 378) 379) 380) 381) 382) 383) 384) 385) 386) 387) 388) 389) 390) 391) 392) 393) 394) 395) 396) 397) 398) 399) 400) 401) 402) 403) 404) 405) 406) 407) 408) 409) 410) 411) 412) 413) 414) 415) 416) 417) 418) 419) 420) 421) 422) 423) 424) 425) 426) 427) 428) 429) 430) 431) 432) 433) 434) 435) 436) 437) 438) 439) 440) 441) 442) 443) 444) 445) 446) 447) 448) 449) 450) 451) 452) 453) 454) 455) 456) 457) 458) 459) 460) 461) 462) 463) 464) 465) 466) 467) 468) 469) 470) 471) 472) 473) 474) 475) 476) 477) 478) 479) 480) 481) 482) 483) 484) 485) 486) 487) 488) 489) 490) 491) 492) 493) 494) 495) 496) 497) 498) 499) 500) 501) 502) 503) 504) 505) 506) 507) 508) 509) 510) 511) 512) 513) 514) 515) 516) 517) 518) 519) 520) 521) 522) 523) 524) 525) 526) 527) 528) 529) 530) 531) 532) 533) 534) 535) 536) 537) 538) 539) 540) 541) 542) 543) 544) 545) 546) 547) 548) 549) 550) 551) 552) 553) 554) 555) 556) 557) 558) 559) 560) 561) 562) 563) 564) 565) 566) 567) 568) 569) 570) 571) 572) 573) 574) 575) 576) 577) 578) 579) 580) 581) 582) 583) 584) 585) 586) 587) 588) 589) 590) 591) 592) 593) 594) 595) 596) 597) 598) 599) 600) 601) 602) 603) 604) 605) 606) 607) 608) 609) 610) 611) 612) 613) 614) 615) 616) 617) 618) 619) 620) 621) 622) 623) 624) 625) 626) 627) 628) 629) 630) 631) 632) 633) 634) 635) 636) 637) 638) 639) 640) 641) 642) 643) 644) 645) 646) 647) 648) 649) 650) 651) 652) 653) 654) 655) 656) 657) 658) 659) 660) 661) 662) 663) 664) 665) 666) 667) 668) 669) 670) 671) 672) 673) 674) 675) 676) 677) 678) 679) 680) 681) 682) 683) 684) 685) 686) 687) 688) 689) 690) 691) 692) 693) 694) 695) 696) 697) 698) 699) 700) 701) 702) 703) 704) 705) 706) 707) 708) 709) 710) 711) 712) 713) 714) 715) 716) 717) 718) 719) 720) 721) 722) 723) 724) 725) 726) 727) 728) 729) 730) 731) 732) 733) 734) 735) 736) 737) 738) 739) 740) 741) 742) 743) 744) 745) 746) 747) 748) 749) 750) 751) 752) 753) 754) 755) 756) 757) 758) 759) 760) 761) 762) 763) 764) 765) 766) 767) 768) 769) 770) 771) 772) 773) 774) 775) 776) 777) 778) 779) 780) 781) 782) 783) 784) 785) 786) 787) 788) 789) 790) 791) 792) 793) 794) 795) 796) 797) 798) 799) 800) 801) 802) 803) 804) 805) 806) 807) 808) 809) 810) 811) 812) 813) 814) 815) 816) 817) 818) 819) 820) 821) 822) 823) 824) 825) 826) 827) 828) 829) 830) 831) 832) 833) 834) 835) 836) 837) 838) 839) 840) 841) 842) 843) 844) 845) 846) 847) 848) 849) 850) 851) 852) 853) 854) 855) 856) 857) 858) 859) 860) 861) 862) 863) 864) 865) 866) 867) 868) 869) 870) 871) 872) 873) 874) 875) 876) 877) 878) 879) 880) 881) 882) 883) 884) 885) 886) 887) 888) 889) 890) 891) 892) 893) 894) 895) 896) 897) 898) 899) 900) 901) 902) 903) 904) 905) 906) 907) 908) 909) 910) 911) 912) 913) 914) 915) 916) 917) 918) 919) 920) 921) 922) 923) 924) 925) 926) 927) 928) 929) 930) 931) 932) 933) 934) 935) 936) 937) 938) 939) 940) 941) 942) 943) 944) 945) 946) 947) 948) 949) 950) 951) 952) 953) 954) 955) 956) 957) 958) 959) 960) 961) 962) 963) 964) 965) 966) 967) 968) 969) 970) 971) 972) 973) 974) 975) 976) 977) 978) 979) 980) 981) 982) 983) 984) 985) 986) 987) 988) 989) 990) 991) 992) 993) 994) 995) 996) 997) 998) 999) 1000) 1001) 1002) 1003) 1004) 1005) 1006) 1007) 1008) 1009) 1010) 1011) 1012) 1013) 1014) 1015) 1016) 1017) 1018) 1019) 1020) 1021) 1022) 1023) 1024) 1025) 1026) 1027) 1028) 1029) 1030) 1031) 1032) 1033) 1034) 1035) 1036) 1037) 1038) 1039) 1040) 1041) 1042) 1043) 1044) 1045) 1046) 1047) 1048) 1049) 1050) 1051) 1052) 1053) 1054) 1055) 1056) 1057) 1058) 1059) 1060) 1061) 1062) 1063) 1064) 1065) 1066) 1067) 1068) 1069) 1070) 1071) 1072) 1073) 1074) 1075) 1076) 1077) 1078) 1079) 1080) 1081) 1082) 1083) 1084) 1085) 1086) 1087) 1088) 1089) 1090) 1091) 1092) 1093) 1094) 1095) 1096) 1097) 1098) 1099) 1100) 1101) 1102) 1103) 1104) 1105) 1106) 1107) 1108) 1109) 1110) 1111) 1112) 1113) 1114) 1115) 1116) 1117) 1118) 1119) 1120) 1121) 1122) 1123) 1124) 1125) 1126) 1127) 1128) 1129) 1130) 1131) 1132) 1133) 1134) 1135) 1136) 1137) 1138) 1139) 1140) 1141) 1142) 1143) 1144) 1145) 1146) 1147) 1148) 1149) 1150) 1151) 1152) 1153) 1154) 1155) 1156) 1157) 1158) 1159) 1160) 1161) 1162) 1163) 1164) 1165) 1166) 1167) 1168) 1169) 1170) 1171) 1172) 1173) 1174) 1175) 1176) 1177) 1178) 1179) 1180) 1181) 1182) 1183) 1184) 1185) 1186) 1187) 1188) 1189) 1190) 1191) 1192) 1193) 1194) 1195) 1196) 1197) 1198) 1199) 1200) 1201) 1202) 1203) 1204) 1205) 1206) 1207) 1208) 1209) 1210) 1211) 1212) 1213) 1214) 1215) 1216) 1217) 1218) 1219) 1220) 1221) 1222) 1223) 1224) 1225) 1226) 1227) 1228) 1229) 1230) 1231) 1232) 1233) 1234) 1235) 1236) 1237) 1238) 1239) 1240) 1241) 1242) 1243) 1244) 1245) 1246) 1247) 1248) 1249) 1250) 1251) 1252) 1253) 1254) 1255) 1256) 1257) 1258) 1259) 1260) 1261) 1262) 1263) 1264) 1265) 1266) 1267) 1268) 1269) 1270) 1271) 1272) 1273) 1274) 1275) 1276) 1277) 1278) 1279) 1280) 1281) 1282) 1283) 1284) 1285) 1286) 1287) 1288) 1289) 1290) 1291) 1292) 1293) 1294) 1295) 1296) 1297) 1298) 1299) 1300) 1301) 1302) 1303) 1304) 1305) 1306) 1307) 1308) 1309) 1310) 1311) 1312) 1313) 1314) 1315) 1316) 1317) 1318) 1319) 1320) 1321) 1322) 1323) 1324) 1325) 1326) 1327) 1328) 1329) 1330) 1331) 1332) 1333) 1334) 1335) 1336) 1337) 1338) 1339) 1340) 1341) 1342) 1343) 1344) 1345) 1346) 1347) 1348) 1349) 1350) 1351) 1352) 1353) 1354) 1355) 1356) 1357) 1358) 1359) 1360) 1361) 1362) 1363) 1364) 1365) 1366) 1367) 1368) 1369) 1370) 1371) 1372) 1373) 1374) 1375) 1376) 1377) 1378) 1379) 1380) 1381) 1382) 1383) 1384) 1385) 1386) 1387) 1388) 1389) 1390) 1391) 1392) 1393) 1394) 1395) 1396) 1397) 1398) 1399) 1400) 1401) 1402) 1403) 1404) 1405) 1406) 1407) 1408) 1409) 1410) 1411) 1412) 1413) 1414) 1415) 1416) 1417) 1418) 1419) 1420) 1421) 1422) 1423) 1424) 1425) 1426) 1427) 1428) 1429) 1430) 1431) 1432) 1433) 1434) 1435) 1436) 1437) 1438) 1439) 1440) 1441) 1442) 1443) 1444) 1445) 1446) 1447) 1448) 1449) 1450) 1451) 1452) 1453) 1454) 1455) 1456) 1457) 1458) 1459) 1460) 1461) 1462) 1463) 1464) 1465) 1466) 1467) 1468) 1469) 1470) 1471) 1472) 1473) 1474) 1475) 1476) 1477) 1478) 1479) 1480) 1481) 1482) 1483) 1484) 1485) 1486) 1487) 1488) 1489) 1490) 1491) 1492) 1493) 1494) 1495) 1496) 1497) 1498) 1499) 1500) 1501) 1502) 1503) 1504) 1505) 1506) 1507) 1508) 1509) 1510) 1511) 1512) 1513) 1514) 1515) 1516) 1517) 1518) 1519) 1520) 1521) 1522) 1523) 1524) 1525) 1526) 1527) 1528) 1529) 1530) 1531) 1532) 1533) 1534) 1535) 1536) 1537) 1538) 1539) 1540) 1541) 1542) 1543) 1544) 1545) 1546) 1547) 1548) 1549) 1550) 1551) 1552) 1553) 1554) 1555) 1556) 1557) 1558) 1559) 1560) 1561) 1562) 1563) 1564) 1565) 1566) 1567) 1568) 1569) 1570) 1571) 1572) 1573) 1574) 1575) 1576) 1577) 1578) 1579) 1580) 1581) 1582) 1583) 1584) 1585) 1586) 1587) 1588) 1589) 1590) 1591) 1592) 1593) 1594) 1595) 1596) 1597) 1598) 1599) 1600) 1601) 1602) 1603) 1604) 1605) 1606) 1607) 1608) 1609) 1610) 1611) 1612) 1613) 1614) 1615) 1616) 1617) 1618) 1619) 1620) 1621) 1622) 1623) 1624) 1625) 1626) 1627) 1628) 1629) 1630) 1631) 1632) 1633) 1634) 1635) 1636) 1637) 1638) 1639) 1640) 1641) 1642) 1643) 1644) 1645) 1646) 1647) 1648) 1649) 1650) 1651) 1652) 1653) 1654) 1655) 1656) 1657) 1658) 1659) 1660) 1661) 1662) 1663) 1664) 1665) 1666) 1667) 1668) 1669) 1670) 1671) 1672) 1673) 1674) 1675) 1676) 1677) 1678) 1679) 1680) 1681) 1682) 1683) 1684) 1685) 1686) 1687) 1688) 1689) 1690) 1691) 1692) 1693) 1694) 1695) 1696) 1697) 1698) 1699) 1700) 1701) 1702) 1703) 1704) 1705) 1706) 1707) 1708) 1709) 1710) 1711) 1712) 1713) 1714) 1715) 1716) 1717) 1718) 1719) 1720) 1721) 1722) 1723) 1724) 1725) 1726) 1727) 1728) 1729) 1730) 1731) 1732) 1733) 1734) 1735) 1736) 1737) 1738) 1739) 1740) 1741) 1742) 1743) 1744) 1745) 1746) 1747) 1748) 1749) 1750) 1751) 1752) 1753) 1754) 1755) 1756) 1757) 1758) 1759) 1760) 1761) 1762) 1763) 1764) 1765) 1766) 1767) 1768) 1769) 1770) 1771) 1772) 1773) 1774) 1775) 1776) 1777) 1778) 1779) 1780) 1781) 1782) 1783) 1784) 1785) 1786) 1787) 1788) 1789) 1790) 1791) 1792) 1793) 1794) 1795) 1796) 1797) 1798) 1799) 1800) 1801) 1802) 1803) 1804) 1805) 1806) 1807) 1808) 1809) 1810) 1811) 1812) 1813) 1814) 1815) 1816) 1817) 1818) 1819) 1820) 1821) 1822) 1823) 1824) 1825) 1826) 1827) 1828) 1829) 1830) 1831) 1832) 1833) 1834) 1835) 1836) 1837) 1838) 1839) 1840) 1841) 1842) 1843) 1844) 1845) 1846) 1847) 1848) 1849) 1850) 1851) 1852) 1853) 1854) 1855) 1856) 1857) 1858) 1859) 1860) 1861) 1862) 1863) 1864) 1865) 1866) 1867) 1868) 1869) 1870) 1871) 1872) 1873) 1874) 1875) 1876) 1877) 1878) 1879) 1880) 1881) 1882) 1883) 1884) 1885) 1886) 1887) 1888) 1889) 1890) 1891) 1892) 1893) 1894) 1895) 1896) 1897) 1898) 1899) 1900) 1901) 1902) 1903) 1904) 1905) 1906) 1907) 1908) 1909) 1910) 1911) 1912) 1913) 1914) 1915) 1916) 1917) 1918) 1919) 1920) 1921) 1922) 1923) 1924) 1925) 1926) 1927) 1928) 1929) 1930) 1931) 1932) 1933) 1934) 1935) 1936) 1937) 1938) 1939) 1940) 1941) 1942) 1943) 1944) 1945) 1946) 1947) 1948) 1949) 1950) 1951) 1952) 1953) 1954) 1955) 1956) 1957) 1958) 1959) 1960) 1961) 1962) 1963) 1964) 1965) 1966) 1967) 1968) 1969) 1970) 1971) 1972) 1973) 1974) 1975) 1976) 1977) 1978) 1979) 1980) 1981) 1982) 1983) 1984) 1985) 1986) 1987) 1988) 1989) 1990) 1991) 1992) 1993) 1994) 1995) 1996) 1997) 1998) 1999) 2000) 2001) 2002) 2003) 2004) 2005) 2006) 2007) 2008) 2009) 2010) 2011) 2012) 2013) 2014) 2015) 2016) 2017) 2018) 2019) 2020) 2021) 2022) 2023) 2024) 2025) 2026) 2027) 2028) 2029) 2030) 2031) 2032) 2033) 2034) 2035) 2036) 2037) 2038) 2039) 2040) 2041) 2042) 2043) 2044) 2045) 2046) 2047) 2048) 2049) 2050) 2051) 2052) 2053) 2054) 2055) 2056) 2057) 2058) 2059) 2060) 2061) 2062) 2063) 2064) 2065) 2066) 2067) 2068) 2069) 2070) 2071) 2072) 2073) 2074) 2075) 2076) 2077) 2078) 2079) 2080) 2081) 2082) 2083) 2084) 2085) 2086) 2087) 2088) 2089) 2090) 2091) 2092) 2093) 2094) 2095) 2096) 2097) 2098) 2099) 2100) 2101) 2102) 2103) 2104) 2105) 2106) 2107) 2108) 2109) 2110) 2111) 2112) 2113) 2114) 2115) 2116) 2117) 2118) 2119) 2120) 2121) 2122) 2123) 2124) 2125) 2126) 2127) 2128) 2129) 2130) 2131) 2132) 2133) 2134) 2135) 2136) 2137) 2138) 2139) 2140) 2141) 2142) 2143) 2144) 2145) 2146) 2147) 2148) 2149) 2150) 2151) 2152) 215